



Medicina, 11 ottobre 2021

CAPITOLATO TECNICO – PROCEDURA DI AFFIDAMENTO

Da: INAF Istituto di Radioastronomia

Oggetto: Specifiche per la fornitura di 33 motoriduttori TRAMEC



1. Scopo.....	3
2. Fornitura complessiva e documentazione.	3
3. Specifiche Tecniche	3
4. Imballaggio e spedizione	5
5. Note sulla procedura di affidamento	5
6. Modalità di pagamento	5

ISTITUTO DI RADIOASTRONOMIA

Via Piero Gobetti 101
40129 Bologna
Tel. 051 6399385

Stazione Radioastronomica Medicina

Via Fiorentina 3513
40059 Medicina (BO)
Tel. 051 6965811

Stazione Radioastronomica Noto

Contrada Renna Bassa - Loc. Case di Mezzo
96017 Noto (SR)
Tel. 0931 824111

e-mail: ammin@ira.inaf.it - pec: inafirabo@pcert.postecert.it - www.ira.inaf.it - C.F. 97220210583 - P.IVA 06895721006



1. Scopo.

Scopo del documento è fornire le specifiche tecniche per la fornitura di 33 motoriduttori dedicati alla movimentazione delle antenne del ramo Sud del radiotelescopio "Croce del Nord" di Medicina (BO).

Per qualsiasi informazione tecnica rivolgersi a:

Marco Schiaffino: 051 6965823 m.schiaffino@ira.inaf.it

Marco Morsiani: 051 6965825 m.morsiani@ira.inaf.it

2. Fornitura complessiva e documentazione.

La fornitura completa comprende:

N°33 Motoriduttori TRAMEC: art. XXC 50/110 1500 PAM 71 B5 P L B8 H42 completo di motore asincrono idoneo per utilizzo inverter, di tappo di sfiato a valvola e con verniciatura C5 RAL9010.

La documentazione da consegnare al committente nell'ambito della fornitura prevede:

- Documentazione tecnica allegata ai prodotti

3. Specifiche Tecniche

Motoriduttore TRAMEC art. XXC 50/110 1500 PAM 71 B5 P L B8 H42

- taglia riduttore: 50/110
- rapporto riduzione complessivo: 1500
- Diametro uscita foro: 42 mm
- Tappo sfiato valvola 1/4" gas cod. 1963710132

Motore asincrono Lafert:

- taglia flangia: 71 B5
- Potenza: 0,37KW
- Numero poli motore: 4
- Tensione motore: 230/400 50Hz
- Motore per utilizzo con INVERTER
- Grado di protezione: IP55
- Scatola morsettiera: Metallica con foratura per passacavo M20 e orientata come mostrato nelle figure F3-2 e F3-3

Verniciatura: Completa con zone mascherate

- Colore: RAL9010
- Categoria corrosività: C5
- La verniciatura dovrà essere completa sull'intero corpo del riduttore comprensivo del motore con l'esclusione della flangia e dell'albero di uscita del riduttore taglia 50 come mostrato in figura F3-1

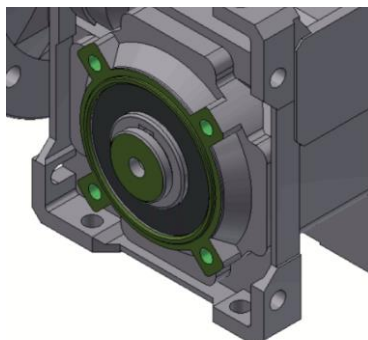


Figura 3-1 : zone che non dovranno essere verniciate su flangia e albero riduttore taglia 50

Forma costruttiva del riduttore e montaggio motore come da immagini sottostanti, **notare la scatola morsettiera con apertura verso il centro del riduttore taglia 110 e uscita del cavo verso il basso.**

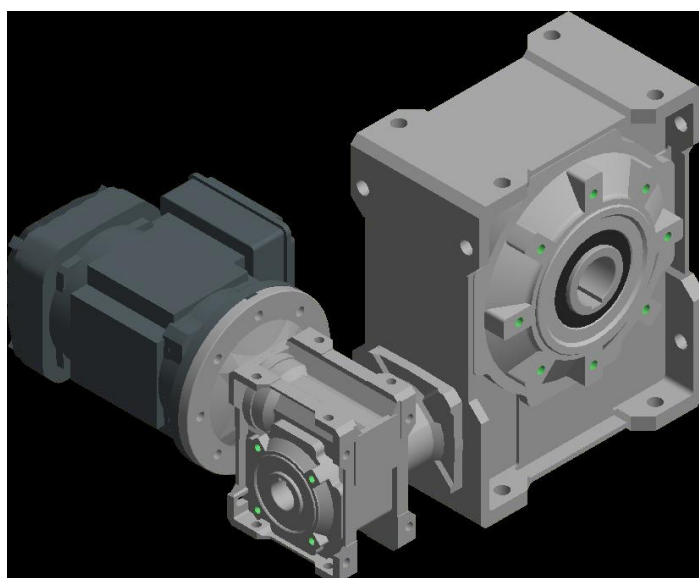


Figure 3-2 forma costruttiva del motoriduttore



Figure 3-3 motoriduttore di prova installato



4. Imballaggio e spedizione

Tutto quanto necessario all'imballaggio e alla spedizione /consegna dei motoriduttori è parte della fornitura.

Luogo di consegna:

Stazione Radioastronomica di Medicina

Via Fiorentina 3513

40059 Medicina (BO)

5. Note sulla procedura di affidamento

Affidamento Diretto, ai sensi dell'art. 36, comma 2 lett. a) del D.Lgs 50/2016 s.m.i.

Ai sensi di quanto stabilito dagli art. 40 e 52 del D.Lgs 50/2016 s.m.i., nelle procedure di affidamento, tutte le comunicazioni e lo scambio di informazioni fra l'Amministrazione Appaltante e gli Operatori Economici sono fatte utilizzando mezzi di comunicazione elettronici. Per questa procedura di affidamento sarà utilizzata la piattaforma di approvvigionamento elettronico disponibile ad INAF tramite il consorzio CINECA, identificata con l'acronimo "U-Buy".

<https://inaf.ubuy.cineca.it/PortaleAppalti/it/homepage.wp>

Pertanto gli Operatori Economici devono preventivamente registrarsi alla piattaforma elettronica "U-Buy" per essere in grado di trasmettere la loro offerta.

- Dettagliate informazioni sulle modalità di registrazione ed utilizzo sono riportate nel documento "Modalità e tecniche per l'utilizzo della piattaforma telematica e accesso all'Area Riservata del Portale Appalti", reperibile al seguente link:

https://inaf.ubuy.cineca.it/PortaleAppalti/it/ppgare_doc_accesso_area_riserv.wp

- Dettagliate informazioni sulle modalità di trasmissione dell'offerta sono riportate nel documento "Guida alla presentazione delle Offerte Telematiche", reperibili al seguente link:

https://inaf.ubuy.cineca.it/PortaleAppalti/it/ppgare_doc_istruzioni.wp

Tutti i documenti caricati sulla piattaforma devono essere firmati digitalmente, mediante una firma elettronica, da parte di persona legittimata alla firma dell'Operatore Economico, in conformità ai requisiti specifici che verranno forniti sulla piattaforma elettronica stessa. La documentazione dell'Operatore Economico offerente è valida anche se, anziché firmandoli con una firma digitale, vengono sottoscritti manualmente in forma cartacea, scansionati e accompagnati da una copia di un documento di identità in corso di validità.

Le Ditte invitate che intendono competere, devono trasmettere obbligatoriamente, attraverso la piattaforma di e-procurement U-Buy, i documenti richiesti dall'Amministrazione Aggiudicatrice.

6. Modalità di pagamento

Termini di pagamento: un'unica soluzione tramite Bonifico Bancario 30 giorni dopo fattura